



РИСУЕМ ЖЕНСКИЙ ПОРТРЕТ

учимся рисовать



МАТЕРИАЛЫ
КОМПОЗИЦИЯ
ТЕХНИКА

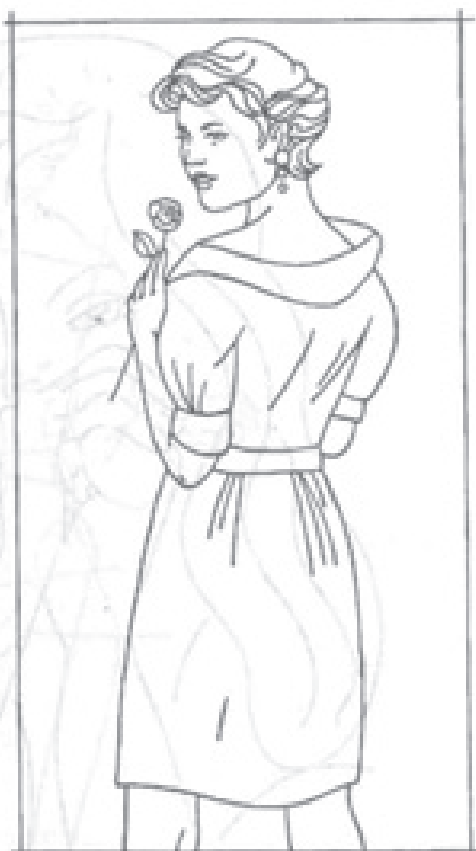
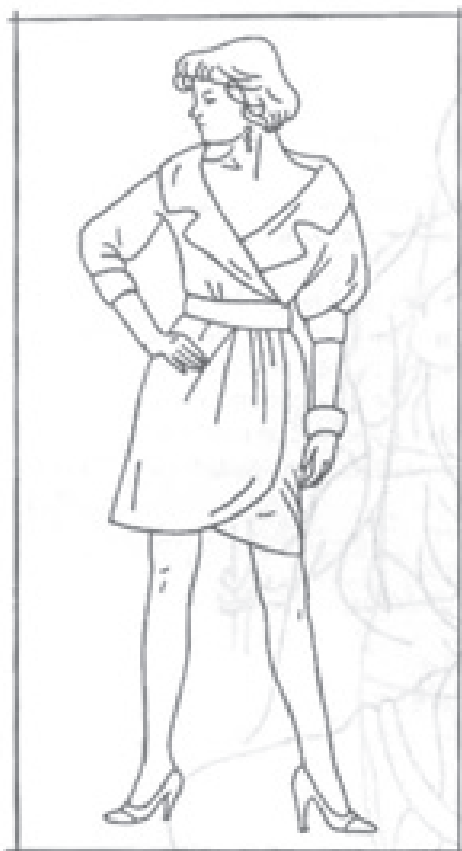
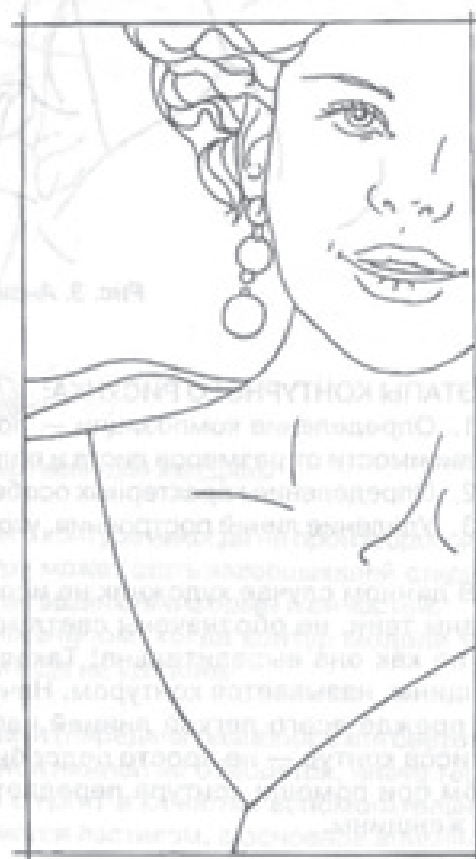


Рис. 2. Различные варианты построения композиции



Композиционное построение рисунка наиболее полно отражает замысел художника. В зависимости от поставленной задачи вы можете изобразить модель в полный рост, сделать поясной портрет, сосредоточить внимание на лице модели или даже только на какой-либо части лица. Таким образом, композиция является одним из основных средств художественной выразительности рисунка.



Рис. 3. Анри Матисс. Рисунок

ЭТАПЫ КОНТУРНОГО РИСУНКА:

1. Определение композиции — поиск месторасположения модели на бумаге в зависимости от размеров листа и положения модели в пространстве.
2. Определение характерных особенностей модели.
3. Удаление линий построения, уточнение деталей.

В данном случае художник не использует светотень: на рисунке не заштрихованы тени, не обозначены светлые места. Здесь царит линия одной толщины, но как она выразительна! Такая линия, передающая внешние очертания женщины, называется контуром. Начиная работу над рисунком, каждый художник прежде всего легкой линией набрасывает контуры модели. Но в рисунке Матисса контур — не просто подсобная линия: художник с большим совершенством при помощи контура передает характер, движение и настроение молодой женщины.

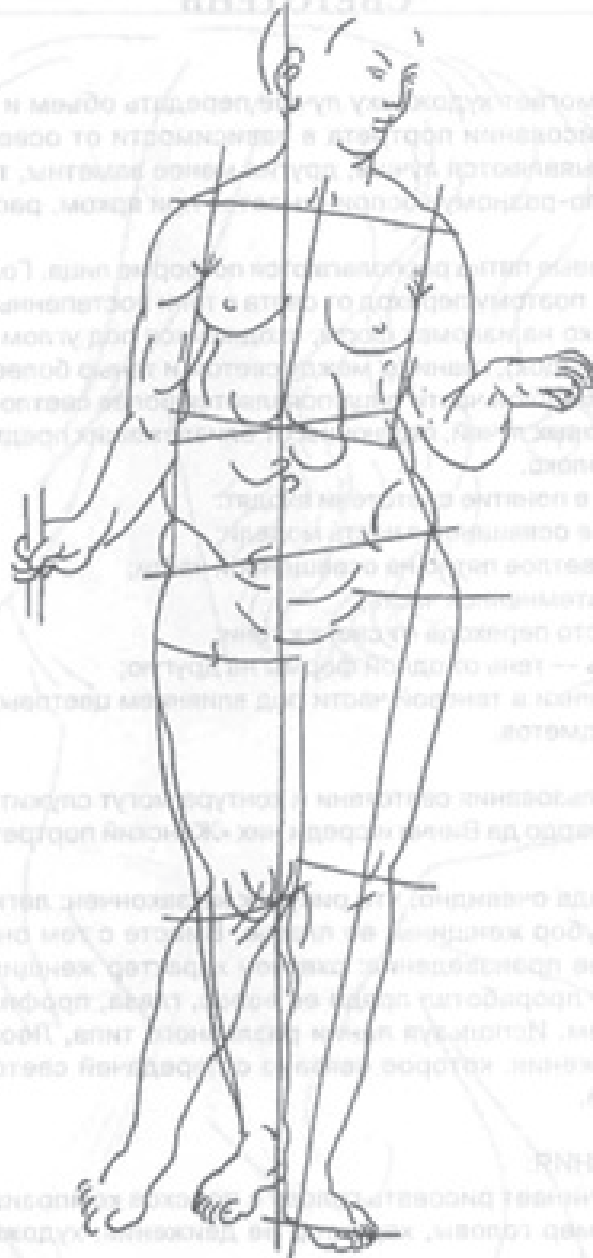


Рис. 4. Альбрехт Дюрер. Рисунок молодой женщины

Следует отметить, что общая обрисовка всего контура никогда не производится на первых этапах работы. Обведение всего контура может стать завершающей стадией рисунка, когда основной задачей является четкое выделение формы и ее частей.

Рисунок остановлен перед завершающим этапом, когда контур модели уже найден, но вспомогательные контурные линии еще не удалены.

Рисунки, в которых решаются тоновые задачи (передача разнообразия светотени, определенного освещения и т. д.), контурной линией не обводятся, иначе теряется выразительность. В этом случае контур служит в качестве вспомогательной линии и на завершающих этапах работы удаляется ластиком, а основное внимание уделяется светотени.

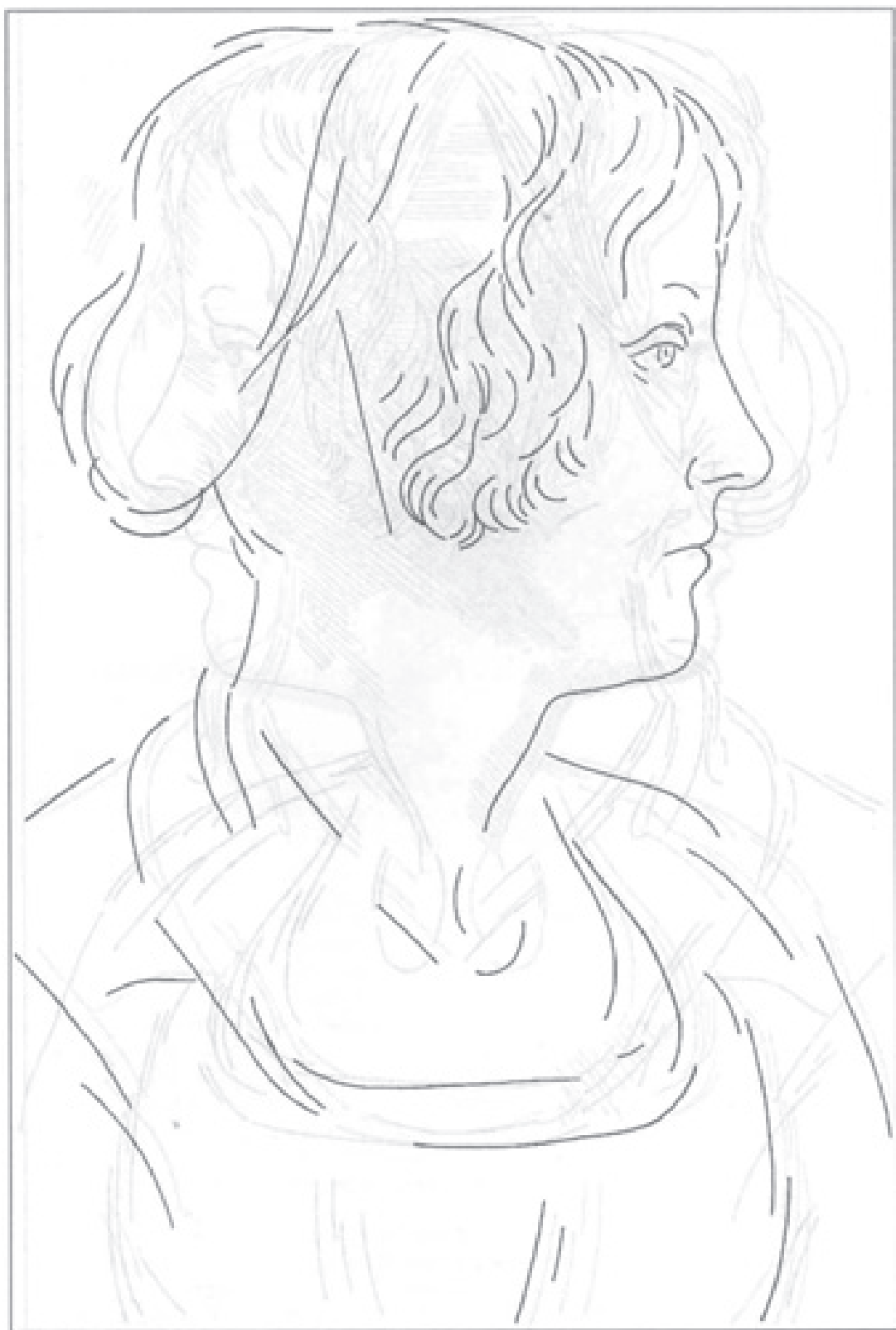


Рис. 5. Первый этап рисования



Рис. 6. Второй этап рисования



Рис. 7. Третий этап рисования



Рис. 8. Леонардо да Винчи. «Женский портрет». Около 1486–1488 гг.

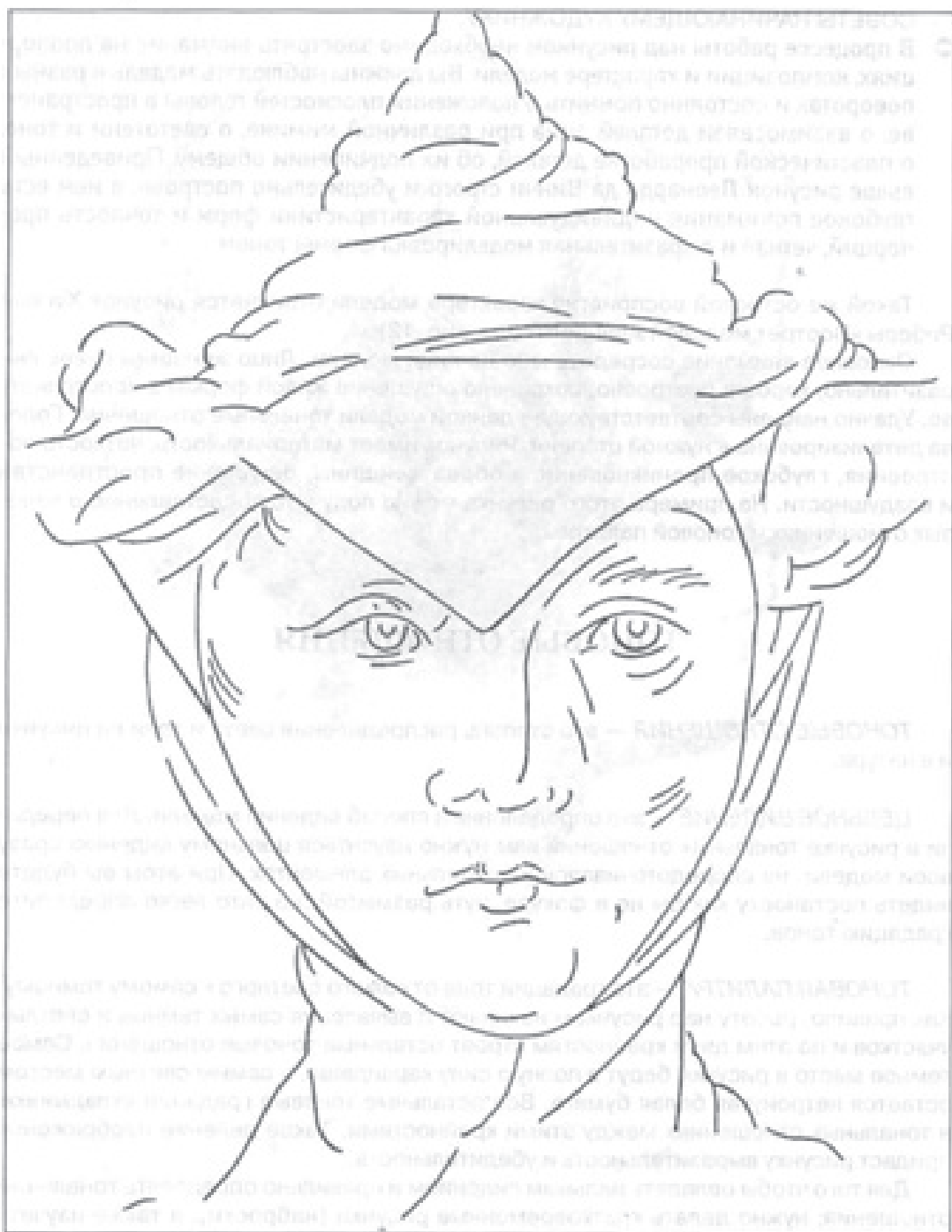


Рис. 9. Первый этап рисования

ЭТАПЫ РИСОВАНИЯ:

1. Художник начинает работу с поиска композиции на листе бумаги. Легкими контурными линиями он намечает размер головы, характер ее движения; уточняет масштаб.



Рис. 10. Второй этап рисования

2. При помощи вспомогательных линий художник определяет положение головы по отношению к повороту плеч и приступает к построению лицевой части: определяет переносье, основание носа, разрез рта и низ подбородка. Для этого он проводит несколько вспомогательных линий: профильная линия показывает, в каком повороте изображается голова, а линия, проведенная через верхние края глазниц, определяет наклон головы и ее положение относительно линии горизонта.



Рис. 11. Третий этап рисования

3. Определив характер и пропорции лица, художник легкими штрихами намечает светотень. Он определяет основные тональные отношения между освещенными и теневыми сторонами лица, используя тоновую палитру и цельное видение. При этом художник не задерживается долго на детализации тени или света — это можно будет сделать на следующих этапах. Прокладывая тень, он все время сравнивает ее со светом. Затем приступает к детальной обработке рисунка, более четко выявляет светотень, рефлексы и постепенно усиливает тон.



Рис. 12. Хуселе Рибера. «Портрет молодой женщины». Около 1648 г.

4. Используя цельное видение, художник проверяет правильность тональных градаций между освещенной частью лица, тенью, полутонами. Основное внимание уделяется лицу модели, в то время как ее головной убор и одежда хоть и проработаны детально, но взяты более мягко. При этом он обращает внимание на то, чтобы даже самая темная область рисунка казалась воздушной, была выразительной в тональном отношении. При завершении работы художник убирает лишние детали, поднимая их целому.



Рис. 13. Первый этап рисования



Рис. 14. Второй этап рисования

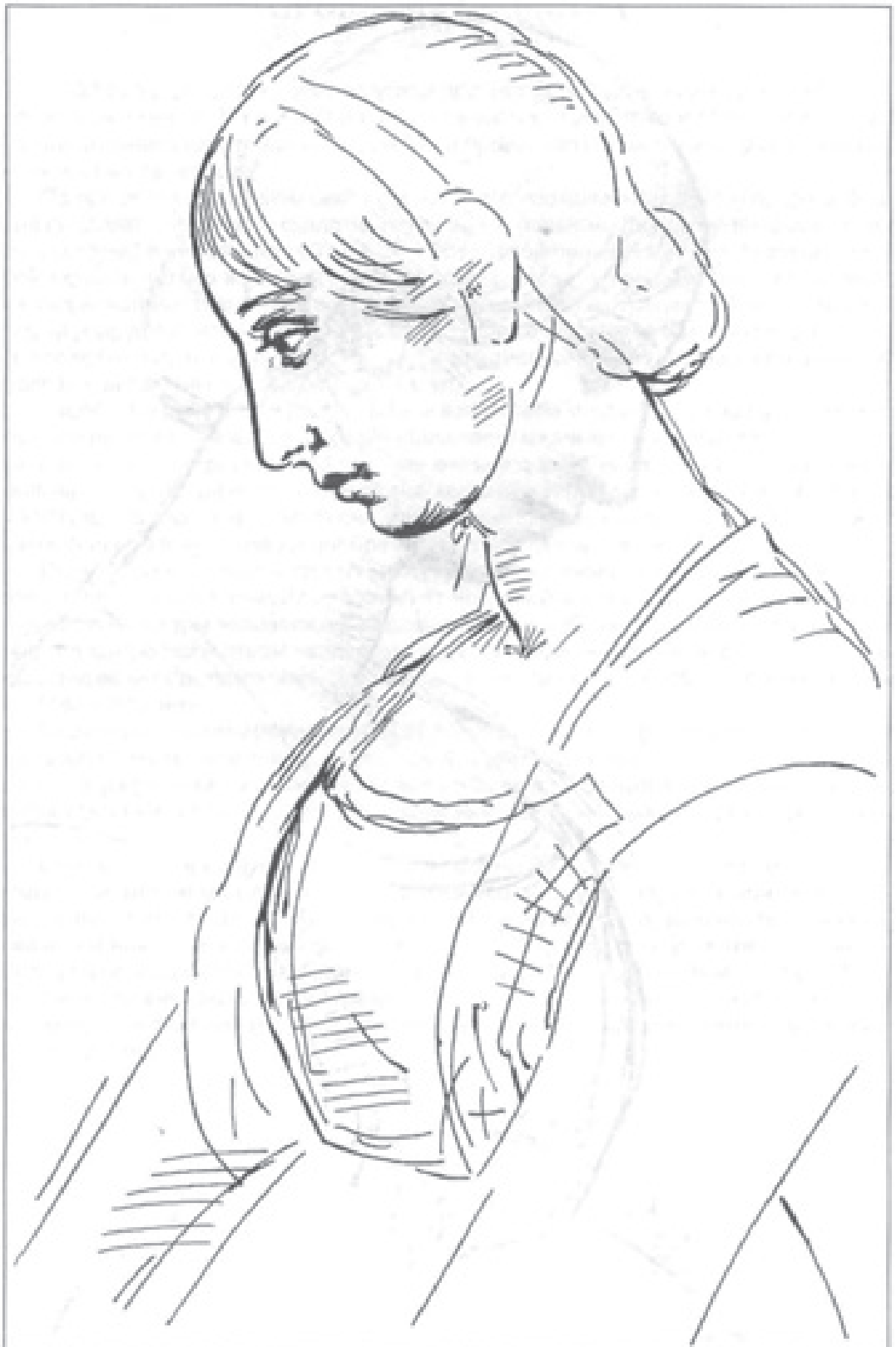


Рис. 15. Третий этап рисования



Рис. 16. Рафаэль. «Полуфигура девушки в профиль». Около 1507 г.

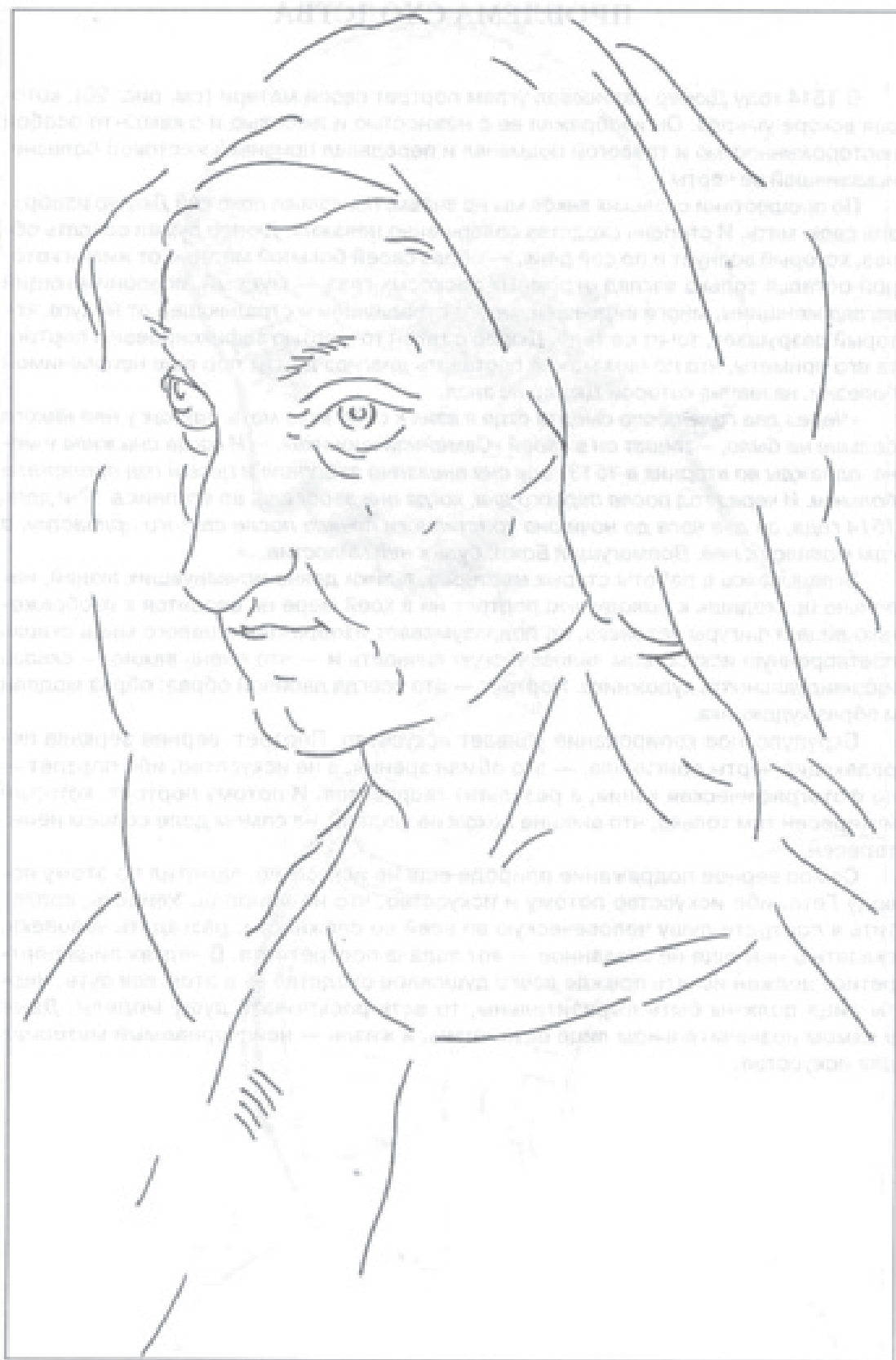


Рис. 17. Первый этап рисования



Рис. 18. Второй этап рисования



Рис. 19. Третий этап рисования



Рис. 20. Альбрехт Дюрер. «Портрет матери». 1514 г.

МЕТОД ОБРУБОВКИ

Один из наиболее значительных трудов Альбрехта Дюрера посвящен учению о пропорциях человеческого тела. Особую ценность для обучения рисунку представляет разработанный Дюрером метод обобщения («обрубков») формы. Метод оказался приемлемым и для сегодняшнего дня. Суть его такова.

Начинающему рисовальщику бывает трудно, а порой и невозможно дать правильное перспективное изображение сложной формы, например головы, кисти руки, фигуры человека. Но если обобщить сложную форму до простейших геометрических форм, то даже начинающий художник легко справится с этой задачей. Этим методом пользовались при обучении рисованию, видимо, и многие художники эпохи Возрождения, о чем говорят, например, рисунки Шона и многих других.

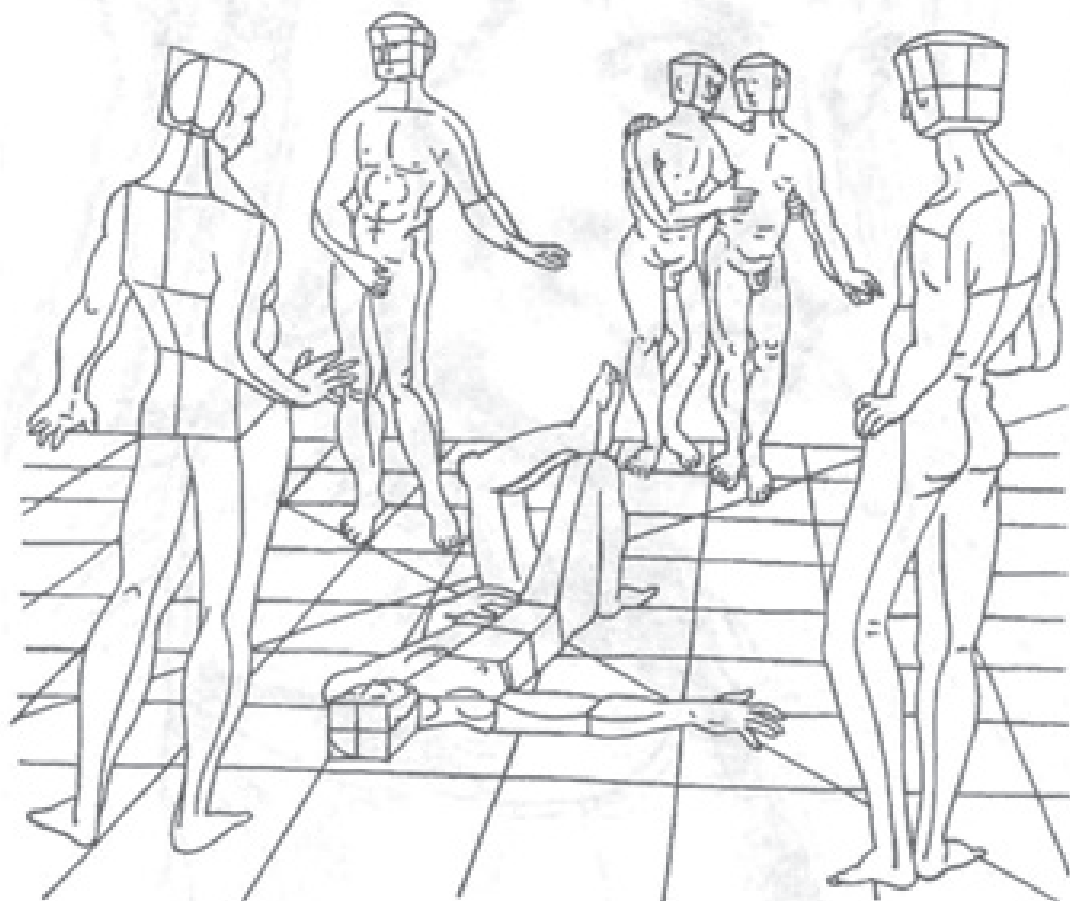


Рис. 21. Шон. Рисунок

Остановимся на рисунке Дюрера, изображающем объемно-конструктивное строение человеческой головы. Этот классический образец анализа формы и закономерностей строения головы и для сегодняшнего дня остается ценным. Рассмотрим в качестве примера голову человека. Форма головы, и особенно ее лицевая часть, чрезвычайно трудна для изображения. Главная сложность для вас может состоять в том, что все изменения формы происходят в основном плавно и малозаметно. Например, на лбу нет острых углов, ребер, вершин, как у четких геометрических тел. Но в то же время лоб выступает вперед по сравнению с глазничными впадинами и височными ко-

стями. Кроме того, форма головы имеет различные нюансы: активно выступают лобные бугры и надбровные дуги, заметен крутой поворот формы при переходе к боковым поверхностям носа и т. д. Однако четких ориентиров для построения рисунка нет. Вот почему полезно представить форму лица в виде некоего кристалла с определенными четкими гранями. Его гранями будут менее выпуклые площадки поверхности лба, а ребрами — более крутые изгибы формы. Таким образом могут быть рассмотрены формы лба, скуловой части лица, подбородка, носа и т. д.

Кроме того, в осмыслении объемной формы вам могут мешать и другие ориентиры — разрез рта, глаз, носогубные складки и другие углубления, впадины и морщины. Все эти ориентиры хотя и обращают на себя внимание, но не являются определяющими в построении рисунка объемной формы. В этом смысле их можно назвать отрицательными ориентирами, поскольку они мешают понять рельеф поверхности головы. Вот здесь вам на помощь и приходит обрубковка.

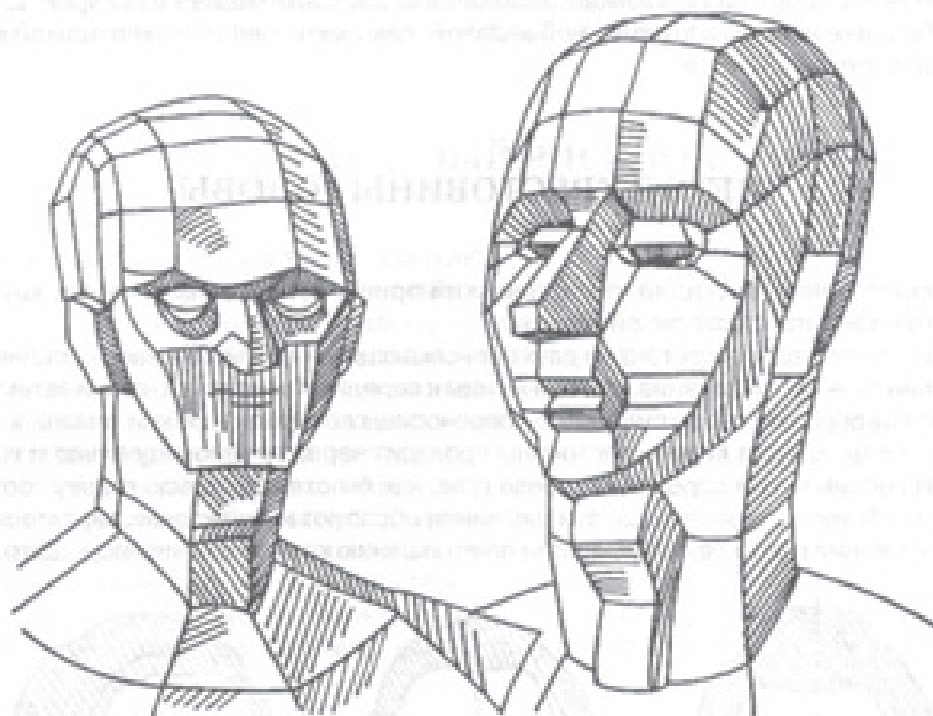


Рис. 22. Альбрехт Дюрер. Фрагмент рисунка. 1519 г.

Однако следует заранее предупредить вас от злоупотребления этим методом. Всегда надо помнить, что это только вспомогательный прием для лучшего понимания объемной формы. Поэтому не рекомендуется резко фиксировать на рисунке не существующие в природе острые грани между плоскостями. При обрубковке лишь слегка намечаются места излома формы. В ходе выполнения рисунка эти легкие вспомогательные линии должны постепенно исчезнуть. По мере приобретения навыков вы будете только подразумевать эти вспомогательные линии, не воспроизводя их на рисунке.

Таким образом, прием обрубковки помогает правильно изобразить объемную форму как целого объекта, так и его частей. Следовательно, построение изображения следует начинать не с отметки каких-то впадин, углублений, морщин, а с нахождения большой формы, на которой впоследствии найдут свое место все характерные черты натуры.

Если вы смотрите на человека снизу или сверху, то обычные очертания его фигуры изменяются. Те части его тела, которые ближе к нам, будут казаться больше, а те, что дальше, — меньше. Сама фигура станет как будто короче. Такое изменение фигуры называется ракурсом. По-французски *гассонсир* — «укорачивать». Художники часто пользуются ракурсом, когда надо изобразить сильное движение или когда на маленьком пространстве холста или бумаги надо поместить большую фигуру. Ракурс усиливает впечатление движения, делает рисунок более выразительным. Ракурсом называется также неожиданный, интересный поворот фигуры или головы. В качестве примера можно привести работу А. В. Шевченко «Портрет жены» (см. рис. 37).

Вероятно, творческий замысел заставит вас рисовать модель в ракурсе. Для того чтобы справиться с поставленной задачей, вам нужно овладеть методикой рисования портрета в ракурсе.

МЕТОД КРЕСТОВИНЫ ГОЛОВЫ

Рассмотрим следующий схематический прием построения рисунка, который принято называть крестовиной головы.

Крестовина головы состоит из двух пересекающихся линий. Первая — средняя лицевая линия — проходит вниз от переносицы к середине основания носа и затем к середине подбородка; вверх она идет от переносицы посередине лба и темени к затылочной части. Вторая линия крестовины проходит через переносицу влево и вправо к краям головы через середину разреза глаз, как бы охватывая всю голову горизонтальным обручем. Пересекаясь, эти две линии образуют некий каркас, характеризующий положение головы в пространстве по отношению к точке зрения рисующего.

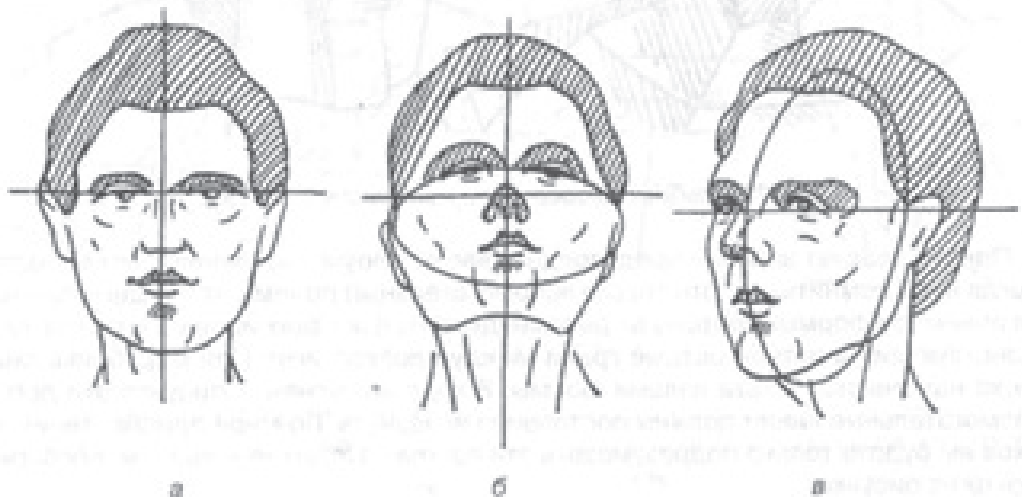


Рис. 23. Опорные точки и оси головы человека

Если, например, голова расположена в фас без наклона и уровень глаз совпадает с линией горизонта, то крестовина головы будет иметь вид прямых, пересекающихся под прямым углом (рис. 23, а).

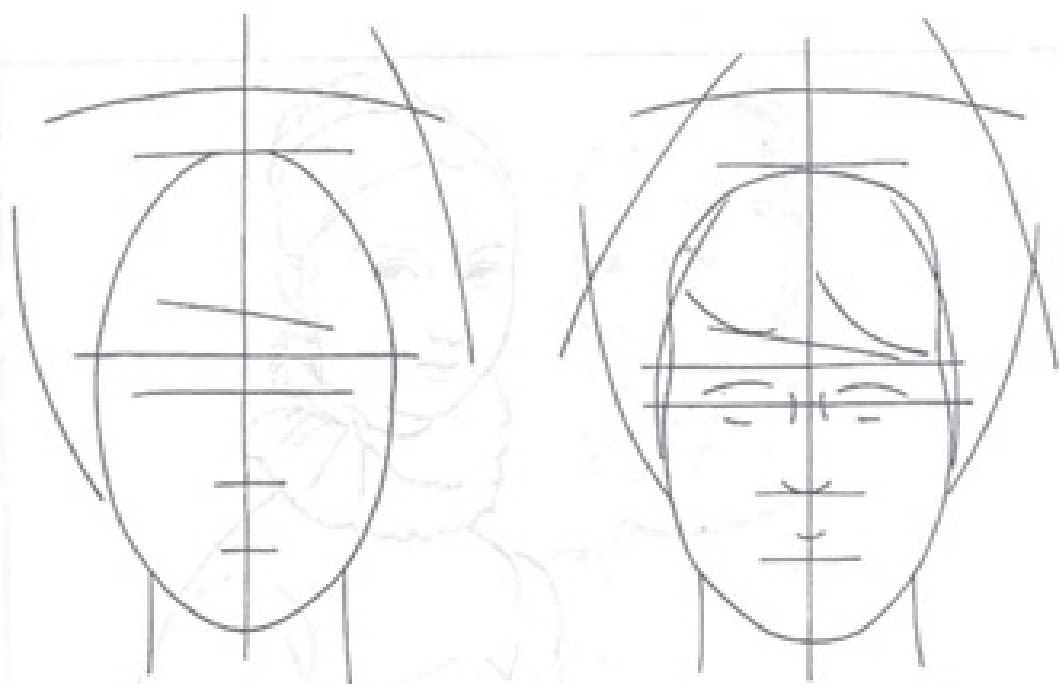


Рис. 24. Первый и второй этапы работы над длительным рисунком

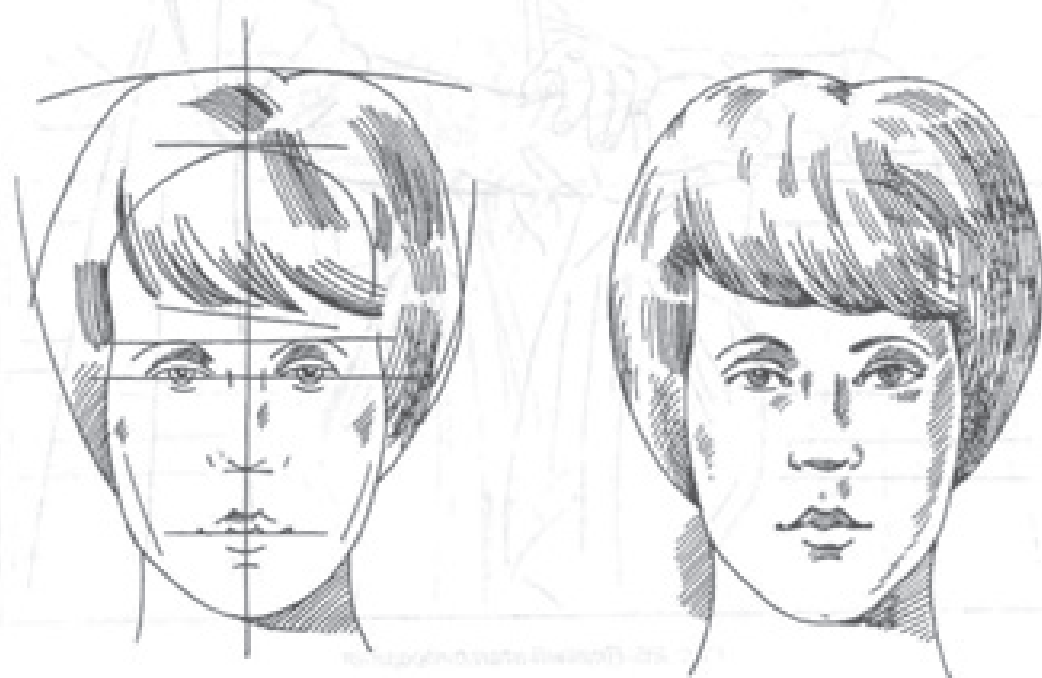


Рис. 25. Третий и четвертый этапы работы над длительным рисунком



Рис. 26. Первый этап рисования



Рис. 27. Второй этап рисования



Рис. 28. Третий этап рисования



Рис. 29. Жан-Огюст Доминик Энгр. «Портрет мадам Люсьен Бонапарт», 1815 г.



Рис. 30. Первый этап рисования



Рис. 31. Второй этап рисования



Рис. 32. Третий этап рисования



Рис. 33. Ганс Гольбейн Мл. «Цецилия Герон», 1527 г.



Рис. 34. Первый этап рисования



Рис. 35. Второй этап рисования



Рис. 36. Третий этап рисования



Рис. 37. А. В. Шевченко. «Портрет жены», 1924 г.